

Anexa 3 - Fortificații și câmpuri de luptă din Primul Război Mondial Coridorul Rucăr-Bran

Eugen S. Teodor

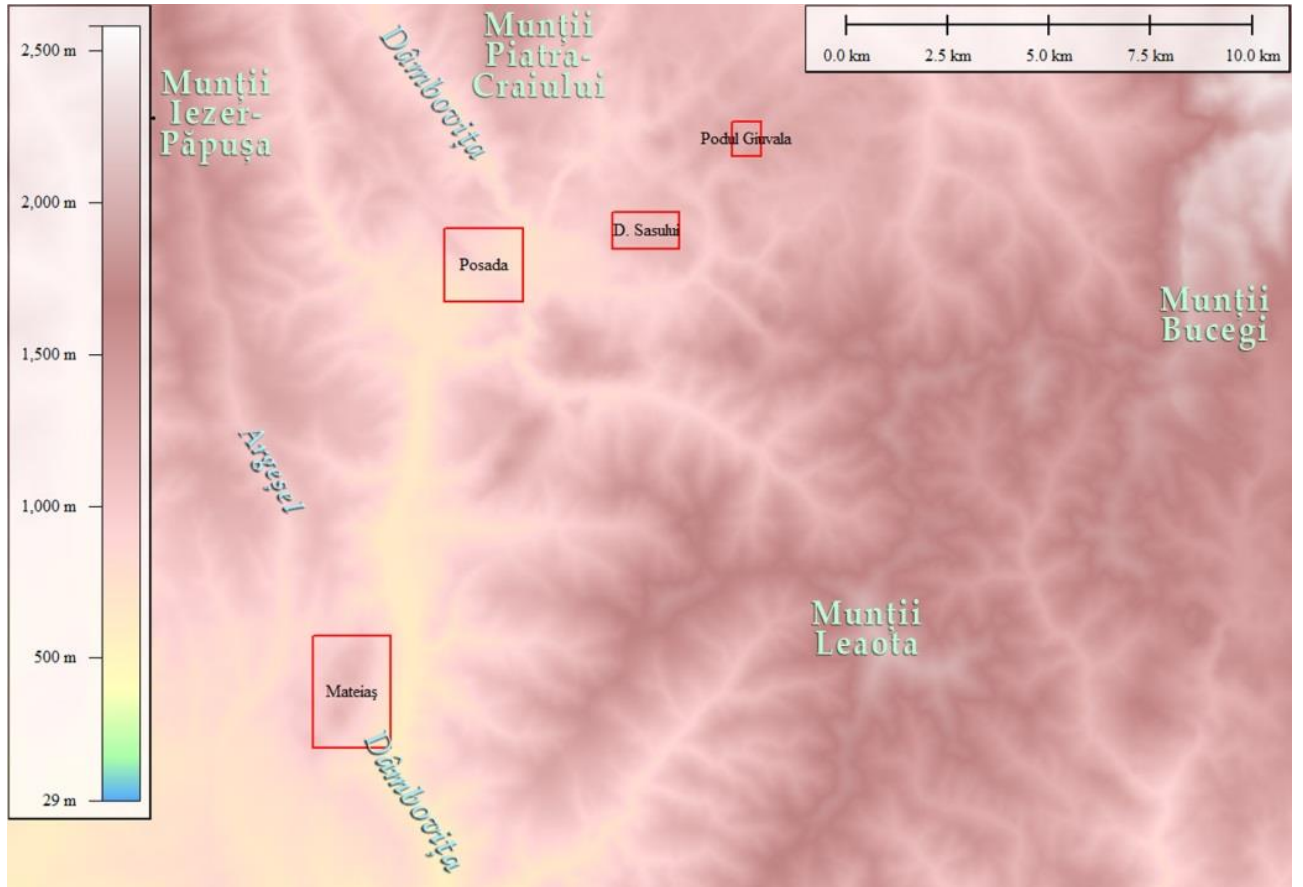
Deși fișierele LiDAR au fost livrate foarte recent, iar prelucrarea lor – fie și sumară – consumă o cantitate considerabilă de timp, utilitatea lor în cercetarea arheologică poate fi cel mai rapid ilustrată prin identificarea principalelor câmpuri de luptă din coridorul strategic Rucăr-Bran. Acest coridor a fost principala cale de legătură dintre teritoriile aflate în interiorul arcului carpatic și cele aflate la sud de munți, de-a lungul întregii istorii cunoscute. Cazul evului mediu este cel mai ușor de evocat, pentru că pe aici s-a derulat mai mult de jumătate din traficul comercial între cele două zone.

Dată fiind importanța acestui coridor strategic, Marele Stat Major a luat măsura fortificării lui încă din vreme de pace. Astfel, ansamblurile de fortificații din punctele Dealul Sasului (în jurul cotelor 1184,2 și 1219,8 m) și Posada (lângă Rucăr, în jurul cotei 911,5 m) au fost amenajate după toate regulile artei militare (cu mențiuni negative care vor fi dezvăluite cu altă ocazie) premergător intrării Regatului Român în război.

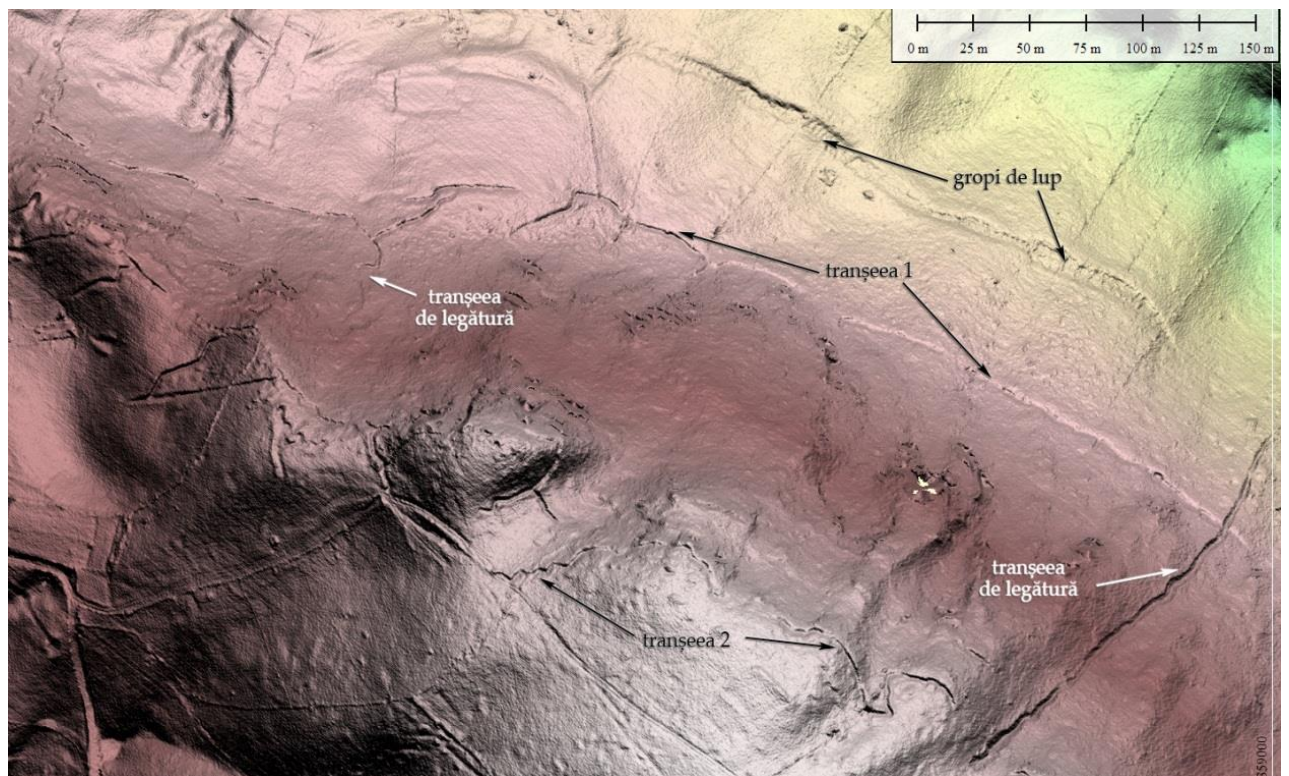
Ilustrația atașată conține o hartă generală a zonei, cu marcarea (schematică) a câmpurilor de bătălie, cât și un detaliu de la Posada (cu reprezentarea parțială a amenajărilor de acolo), pentru a ilustra dispunerea tipică a fortificațiilor: o primă linie de tranșee, în fața căreia sunt amenajate așa-numitele „gropi de lup”, secundată de o a doua tranșee, la 200 de m în spate, cât și tranșee de legătură între cele două aliniamente principale (pentru a permite circulația protejată între linii). În alte cazuri, în spatele liniilor de infanterie se văd foarte clar bateriile de artilerie sau aruncătoare de grenade (tipic dincolo de curba de nivel, fiind invizibile din pozițiile inamice, focul fiind reglat din observatoarele de pe înălțimi).

Evident, tranșeele din primul război mondial constituie, pentru analistul GIS, obiectivul cel mai facil, datorită masivității acelor intervenții în configurația terenului, cât și a datei relativ recente ale acelor intervenții. Evident, obiectivele de interes arheologic cu vechimi considerabil mai mari sunt mult mai greu vizibile și, mai mult decât atât, observarea lor în fișierul LiDAR nu înseamnă și o identificare certă a tipului de intervenție antropică, nici datarea lor. De aceea, pentru obiectivele de tip arheologic (în sensul consacrat al termenului, mai ales în România) vor fi necesare laborioase verificări în teren. Din acest motiv, evaluarea lor, la acest moment, este imposibilă, urmând a face obiectul cercetărilor din vara anului 2019.

Merită menționat că sensul „sitului arheologic”, așa cum este astăzi uzitat în România, este depășit în multe sensuri. Deși concepte precum „arheologie industrială” sau „arheologia câmpului de luptă” sunt cunoscute, ele nu au – deocamdată – acoperire în cercetarea concretă.



Câmpuri de luptă aflate pe traseul analizat



Exemplu de tranșee identificate pe datele LiDAR